

## **NORMY OPOTŘEBENÍ A POŠKOZENÍ**

Vozidlo vrátíte kompetentní osobě v řádném technickém a provozním stavu.

**Rozsahy poškození, které se mohou na vozidle objevit**

- Drobné poškození – ŠkoFIN jej akceptuje
- Poškození klientem – nutno hlásit jako pojistnou událost
- Nadměrné opotřebení – poškození, které není akceptováno

Po ukončení leasingu dbejte na to, aby vracené vozidlo bylo v řádném technickém a provozním stavu v jakém se nacházelo ke dni předání s ohledem na běžné opotřebení odpovídajícímu řádnému užívání. Zde uvádíme několik příkladů poškození, která při vrácení vozidla budou akceptované, a která nikoli.

### **ROZSAH POŠKOZENÍ VOZIDLA**

- Drobné poškození (tzv. provozní) - společnost ŠkoFIN jako jediné akceptuje.
- Poškození klientem - je již nahlášené jako pojistná událost.
- Nadměrné opotřebení (přesněji viz níže) - poškození, které není pojistnou událostí (chybějící části, aj.) nebo nenahlášená pojistná událost. Takové poškození bude vaší společnosti přeúčtováno.

### **INTERIÉR, OVLÁDACÍ PRVKY A VNITŘNÍ OSVĚTLENÍ VOZIDLA**

✓ ŠkoFIN akceptuje: běžné opotřebení koberců, plastových a textilních dílů nebo vnitřního vybavení a sedadel (např. od slunce).

Dále je akceptován drobný vryp na přístrojové desce o max.délce 3 cm.

✗ Fakturováno klientovi: roztržený, propálený, poskvrněný nebo poškozený interiér včetně vnitřního vybavení, případně zašlé čalounění a koberce, které není možné vyčistit mokrou cestou.

Není akceptováno nefunkční osvětlení interiéru, přístrojové desky, panelů přístrojů včetně osvětlení ovládacích prvků, pokud se na nefunkčnost nevztahuje záruka poskytovaná výrobcem vozidla.

Mějte na paměti, že po demontování příslušenství (např. hands free sada mobilního telefonu, rádio a jiného nestandardního vybavení) musí být všechny otvory nebo poškození uvedeny do původního stavu a všechny původní ovládací prvky musí být neporušené a správně fungovat.

Neakceptováno:



### **ZAVAZADLOVÝ PROSTOR**

✓ ŠkoFIN akceptuje: povrchové rýhy v plastových dílech a drobné skvrny na textilních dílech, které odrážejí běžné používání, lze je odstranit a není nutné použít čištění mokrou cestou.

✗ Fakturováno klientovi: znečištění zavazadlového prostoru, které je nutné čistit mokrou cestou, případně znečištění od oleje nebo barev apod., jež není možné vyčistit mokrou cestou. Dále pak roztržená, propálená čalounění zadní části sedadel, případně prasklá nebo jinak znehodnocená podlahová krytina, stahovací roleta a obkladové desky.

Neakceptováno:

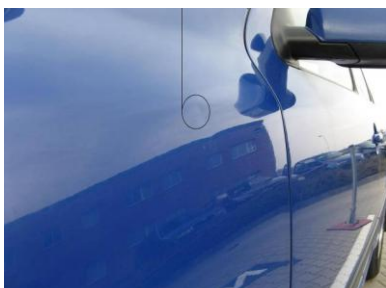


## **KAROSERIE**

✓ ŠkoFIN akceptuje: stopu po dopadu kamínku nebo opravení provedené dle standardů. Max. 2 malé "prohlubeniny" o velikosti max. 8 mm bez poškození laku.

✗ Fakturováno klientovi: prohlubeniny nebo jejich počet, kterých je více než 2. Poškození způsobené pojistnou nebo jinou událostí. Neopravené poškození nebo poškození opravené neodborným způsobem.

Akceptováno:



Neakceptováno:



## **BARVA (LAK)**

✓ ŠkoFIN akceptuje: rýhy, které mohou být odstraněny přešetřením (max. délka 3 cm a max. jedna rýha na jeden díl) nebo retuší. Poškození laku barvy nesmí být na základový plnič. Dále se jedná o rýhy (většinou od větví), které jsou pouze ve vrchní vrstvě clear laku odstranitelné přešetřením (max. délka 10 cm a max. jedna rýha na jeden díl).

✗ Fakturováno klientovi: hluboké rýhy, případně rýhy nebo jejich počet, který je nad akceptovanou normou.

Akceptováno:



Neakceptováno:



## **NÁRAZNÍKY**

✓ ŠkoFIN akceptuje: povrchové rýhy na náraznících, které mohou být zaleštěny.

✗ Fakturováno klientovi: nárazníky poškozené hlubšími povrchovými rýhami, rozbité nárazníky, případně nárazníky prasklé.

Akceptováno:



Neakceptováno:



### **ČELNÍ SKLO**

✓ ŠkoFIN akceptuje: velmi drobné vlásečnicové rýhy v malém rozsahu, které však nepřekáží bezpečnosti a způsobilosti vozidla v provozu.

✗ Fakturováno klientovi: jakékoli poškození čelního skla – stopa po dopadu kamínku, i částečně prasklé čelní sklo.

Neakceptováno:



### **PŘEDNÍ A ZADNÍ SVĚTLOMETY**

✓ ŠkoFIN akceptuje: malé poškození, lehké rýhy, které nejsou viditelné a nepřekáží bezpečnosti a způsobilosti vozidla v provozu.

✗ Fakturováno klientovi: světlomety rozbité, prasklé nebo s hlubokými rýhami. Nefunkční žárovky.

### **KRYTY, DISKY KOL A PNEUMATIKY**

✓ ŠkoFIN akceptuje: provozní poškození ozdobných krytů kol (dále jen krytů) a disků od odletujících kamínků, případně jemné poškrábání v malém rozsahu.

✗ Fakturováno klientovi: prasklý kryt nebo disk, případně s většími rýhami nebo ostrou hranou. Mechanicky poškozený kryt, disk nebo pneu např. od najetí na obrubník. Pokud je na vozidle neoriginální kryt, disk nebo nevyhovující rozměr pneumatiky, případně pneumatika s nevyhovující hloubkou dezénu pro provoz na pozemních komunikacích.

Akceptováno:



Neakceptováno:



### **SPODNÍ ČÁST VOZU A VÝFUKOVÝ SYSTÉM**

✓ ŠkoFIN akceptuje: provozní poškození spodní části vozu od odletujících kamínků, případně jemné poškrábání v malém rozsahu.

✗ Fakturováno klientovi: mechanicky poškozená a promáčklá spodní část, práh nebo náprava včetně ochranného nátěru.

Pozn.: Výfukový systém musí být v účinném, provozuschopném stavu, bez unikání plynu nebo náznaku vyfukování ze spár výfukového systému a musí být nepoškozený. Výfukový systém musí být schopen vyhovět legislativním požadavkům ve všech aspektech, a to zejména pokud je vybaven katalyzátorem.

### **ŠPATNÉ ZACHÁZENÍ**

Příklady poškození způsobené špatným zacházením, které se nepovažují za přiměřené opotřebení a budou fakturovány klientovi:

Brzdy - rýhované brzdové kotočce způsobené stykem kovu s kovem.

Motor - poškození v důsledku nedostatku provozních kapalin (např. oleje nebo chladicí kapaliny).

Převodovka a spojka - obtížné řazení převodových stupňů, prokluzování spojky, hlučná převodovka nebo neúčinná synchronizace.